

МАНЯЩИЕ И ЗАГАДОЧНЫЕ. Мир пещер – это удивительный мир! Круглый год здесь не меняется температура, тут вечный мрак и ничем не нарушаемая тишина. Пещеры всегда играли в жизни человека важную роль. Они давали нашим далеким предкам кров и относительно безопасное место для семейного очага. Многие из них до сих пор

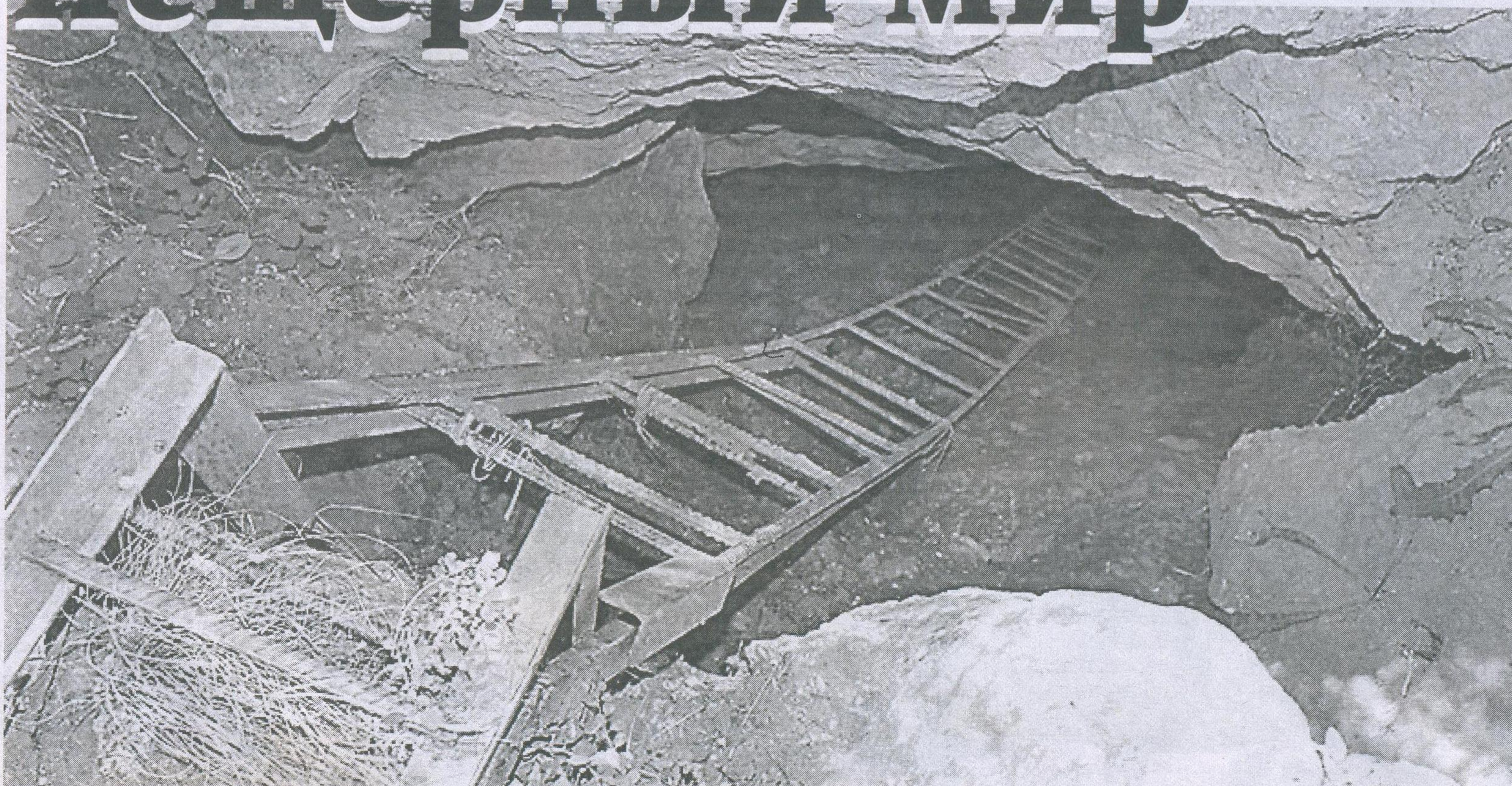
хранят следы пребывания первобытного человека. А сколько тайн и легенд окутывает пещеры! Недостаток информации пока не дает возможности найти ответы на многие интересующие ученых вопросы. Пещеры как уникальный объект природы постоянно манят к себе исследователей. Подземный мир с глубокими, круто

уходящими на многие сотни метров вглубь пропастями и целыми системами подземных ходов-лабиринтов, достигающих иногда сотен километров, требует досконального изучения. Ведь в нем есть огромные гроты-залы, здесь текут реки и шумят водопады, встречаются озера, существует свой животный мир.

Наука, изучающая пещеры, называется спелеологией (от греч. «спелеон» – пещера). В 1928 году в Вене открылся первый в мире институт спелеологии. Он занимается исследованием происхождения пещер, их микроклиматом, древней фауной, остатками материальной культуры людей каменного века.

Восточный маршрут

Пещерный мир



Вход в пещеру Подарок. Добрые люди сделали железную лестницу для удобства и безопасности.

ционно-познавательную и экологическую значимость.

В отличие от Подарка, вход в который идет сразу вертикально под землю, Юмагузинская пещера уходит горизонтально в глубь горы Белошапка. Вершина горы сложена светло-серыми среднедевонскими рифовыми известняками. Вход расположен на южном склоне горы немного ниже вершины. Чтобы добраться до пещеры, нужно выехать из Кувандыка в сторону деревни Первое Юмагузино. Дорога в целом неплохая. В точке $N51.60172^{\circ}$ $E57.58946^{\circ}$ нужно будет свернуть на проселок, и вот тут уже быть более осторожным, так как колея кое-где приличная, и в дождливую погоду могут быть проблемы. Машину можно поставить в точке $N51.60473^{\circ}$ $E57.59722^{\circ}$ - и отсюда уже пешком до самой пещеры, координаты которой: $N51.60514^{\circ}$ $E57.60722^{\circ}$.

Лучше стараться идти ближе к гребням гор, так как внизу попадают труднопроходимые заросли. В районе пещеры ориентиром служит курумник. Нужно будет аккуратно карабкаться по этим неустойчивым

СЕРГЕЙ РАКОВСКИЙ

Самая крупная гипсовая пещера в Оренбургской области находится в Беляевском районе. Она носит название Подарок и имеет протяженность несколько сотен метров. Откуда пошло такое название, точно установить не удалось. Вполне возможно, все дело в том, что пещера действительно является своего рода подарком всем любителям спелеологии, да и вообще интересующимся подземным миром. Более того, она легкодоступна даже для людей без особых навыков.

Добраться сюда несложно, но есть нюансы. Из Орска нужно двигаться по Оренбургской трассе Р-336 до поворота к кафе «Чародеи», но поворачивать нужно не к нему, налево, а направо. И тут есть одна сложность. В первый раз, когда мы хотели проехать этим путем в начале лета, шел дождь, дорогу развезло. Тогда еле удалось

развернуться и уехать несолоно хлебавши. Зато в разгар лета, когда погода улучшилась и проселочная дорога просохла, путь до пещеры был свободен. Конечно же, с поправкой на особенности проселочных дорог с их глубокой колеей, на легковушке проехать можно без особых проблем.

Точные координаты входа в пещеру: N51.45653° E56.59712°. Зная их, можно подъехать на машине очень близко. Здесь есть удобная площадка для стоянки и отдыха целой группы людей. Увы, но в Сети на некоторых сайтах указаны неверные координаты места, поставленные явно наобум. А особенность данной пещеры в том, что вход не виден, пока не подойдешь вплотную. Можно очень долго лазить по карстовым провалам и воронкам, коих множество вокруг. Именно так получилось у нас, хотя поиск – тоже дело увлекательное.

Вход в пещеру располагается в склоне карстовой воронки.

Причем сама по себе данная воронка не слишком примечательна на фоне остального пейзажа. Собственно, вход похож на провал в земле. Вертикально вниз идет железная лестница. Благодаря ей можно беспрепятственно погрузиться в холодный мрак подземелья. Когда начинаешь спускаться, интересно наблюдать, как с каждым метром снижается температура воздуха. В какой-то момент ощущается отчетливая смена теплого воздуха холодным, и дальше становится все холоднее.

Готовясь к спуску в пещеру, нужно иметь в виду, что внутри будет не только холодно, но еще и грязно, а также довольно скользко. Поэтому стоит позаботиться о том, чтобы иметь с собой, как минимум, перчатки и запасную одежду. Выбраться из пещеры, не запачкавшись, не получится. Внутри довольно просторно, можно ходить в полный рост. Для того чтобы оценить окружающее пространство, желательно иметь с собой фона-

ри помощнее, дающие рассеянный свет. Если замереть и прислушаться, можно услышать, как сверху капает вода. Встречаются здесь и куски льда, лежащие на выступах стен. Пройдя вглубь, натыкаешься еще на одну железную лестницу, спустившись по которой можно будет продолжить исследование. Здесь же неподалеку стоит небольшой информационный плакат, оставленный лет пять назад экспедицией орчан.

А вот в Юмагузинской пещере, о которой речь пойдет ниже, подобный плакат уже отсутствует.

В литературе девяностых годов при описании пещеры говорилось, что она имеет протяженность 170 метров и три этажа подземных ходов. За прошедшие годы в результате исследований удалось установить, что ее длина – 660 метров. Хотя пещера не входит в число памятников природы, она имеет высокую информа-

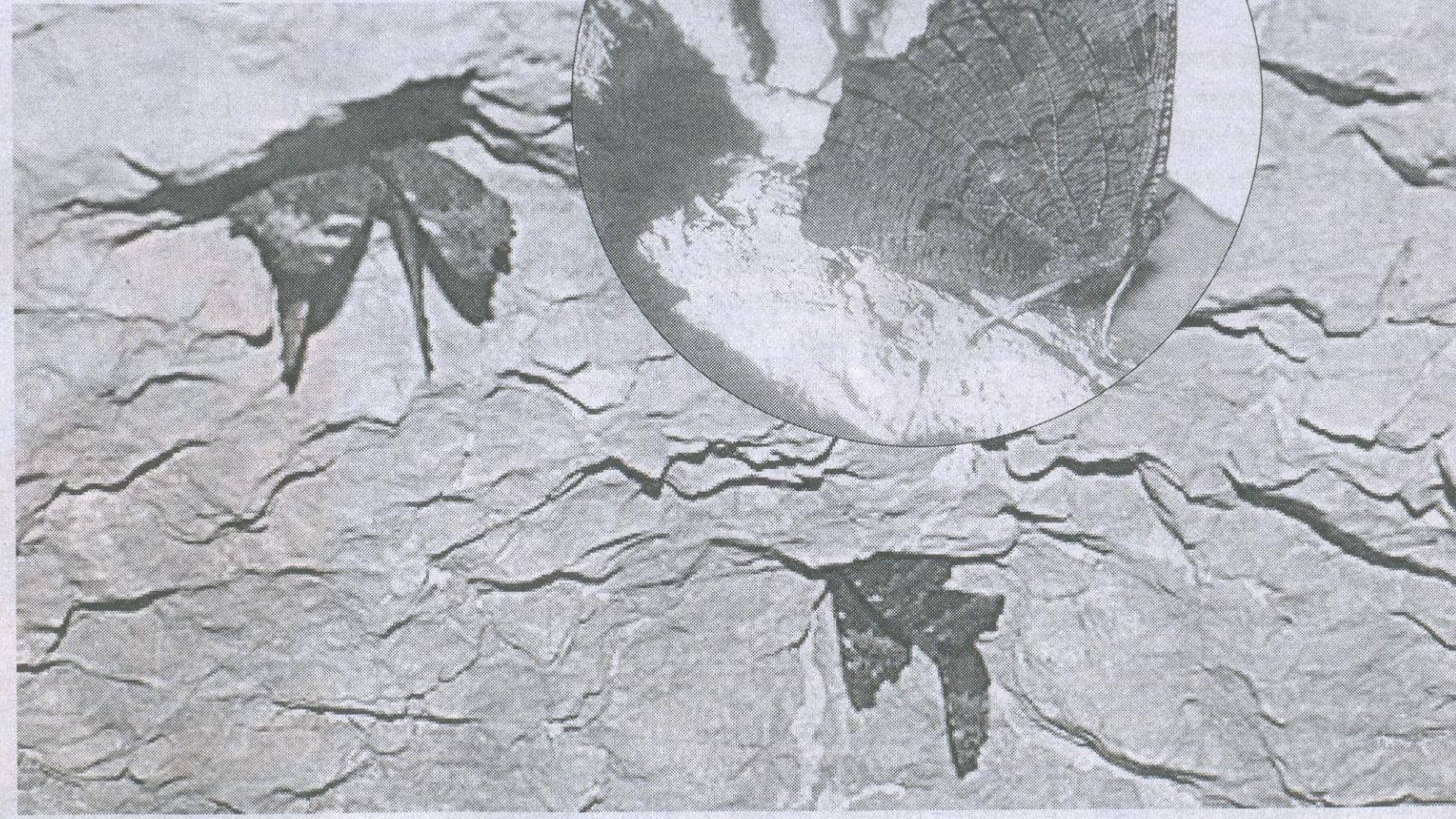
цию. К сожалению, из-за неустойчивости скальных пород, входы в пещеру загромождаются камнями, что делает вход в пещеру невозможным.

Вход в пещеру низкий, поэтому придется вставать на четвереньки или даже забираться ползком. Внутри уже более просторно. В дальнем зале можно вообще ходить в полный рост. Протяженность пещеры небольшая – около 50 метров. Если присмотреться к стенам, то можно заметить бабочек, а если повезет, то и летучих мышей. К сожалению, доступность пещеры имеет и обратную сторону: ее стены обильно украшены надписями туристов, встречаются бутылки и другой мусор.

Собираясь посещать пещеры, помните: каждая из них потенциально опасна и следует относиться к ним с подобающей осторожностью и даже с уважением. Старайтесь сохранить их первозданный вид!



В пещере Подарок холодно и можно найти лед даже посреди лета.



Бабочки - таинственные обитатели Юмагузинской пещеры.