

Анализ состояния внутреннего аудита в строительных организациях, использующих бюджетное финансирование

*Н.С. Шестакова, преподаватель,
Оренбургский ГАУ*

В государственной финансовой системе бюджетные средства занимают одно из наиболее значимых положений. Их основным назначением является способность финансирования денежными средствами в целях удовлетворения определённых общественных потребностей, одной из которых является дорожное строительство. В Оренбургской области областной бюджет формируется за счёт средств, полученных в безвозмездном и безвозвратном порядке, от юридических и физических лиц в виде налогов, сборов. Областной бюджет должен использоваться строго по целевому назначению и с наибольшей эффективностью. Поэтому разработка новых качественных методических положений и практических рекомендаций по совершенствованию внутреннего аудита в организациях строительства, использующих бюджетное финансирование, является важной и актуальной.

Рыночные принципы реформирования экономики страны привели к глубоким изменениям в структуре собственности в формах хозяйствования экономических субъектов, в которых владель-

цы активов отделены от выполнения функций управления предприятием. Одним из важнейших видов собственности является государственное имущество федеральных, региональных и местных органов власти, которое отдано в хозяйственное или оперативное управление посредством создания унитарных предприятий. Эффективное использование ресурсов и получение доходов должно быть главной целью для обеих сторон. В реальности экономические интересы собственников и менеджмент организации не совпадают и, как правило, ущемляются интересы первых [1].

Темпы развития экономики региона напрямую зависят от качества автомобильных дорог. Так, Оренбургская область по протяжённости трасс занимает четвёртое место в Приволжском федеральном округе и седьмое по РФ. Контроль за бюджетными средствами, используемыми в дорожном строительстве, предполагает взаимодействие с органами управления различных субъектов экономической деятельности и требует своевременного проведения внутреннего аудита в организациях, использующих целевое финансирование, что зависит от методики и технологии его проведения. В целях эффективного использования бюджетных

средств в методике внутреннего аудита необходимо разработать критерии оценки параметров объекта проверки, технического состояния и соответствия и также социальный аспект, осуществлять обязательное гарантийное обслуживание объектов строительства, проведение лабораторных анализов материалов на стадии входного контроля.

Уровень транспортно-эксплуатационного состояния и развития сети автомобильных дорог зависит от решения задач экономического развития муниципальных образований и региона в целом, а также повышения качества жизни населения. Как показывает опыт развитых стран, социально-экономическое развитие регионов во многом сдерживается по причине неудовлетворительного транспортно-эксплуатационного состояния и недостаточного уровня развития автомобильных дорог. Значительная часть автомобильных дорог общего пользования регионального и межмуниципального значения имеет высокую степень износа (по данным на 01.01.10 – 82%) и практически исчерпала свою пропускную способность [2].

Плотность трасс регионального значения в Оренбургской области составляет более 100 км на тысячу квадратных километров площади. Протяжённость автомобильных дорог регионального и межмуниципального значения на 01.01.2013 г. – 12709 км, на которых расположено 674 моста и путепровода длиной 31254 пм, 8913 водопропускных труб. По видам покрытий они распределяются следующим образом: асфальтобетонное и чёрное – 5267 км (41%); щебёночное и гравийное – 7014 км (55%); грунтовое – 428 км (4%) (рис. 1) [3].

На сегодняшний день одной из основных задач отрасли дорожного строительства и ремонта является поэтапное приведение региональных дорог общего пользования в соответствие с нормативами. С этой целью постановлением правительства Оренбургской области были разработаны и утверждены целевые программы по поддержанию дорожного хозяйства Оренбургской области. В настоящее время объёмы дорожных работ и источники их финансирования регулируются пятью областными целевыми программами.

Для эффективного функционирования, усиления своих конкурентных позиций на рынке

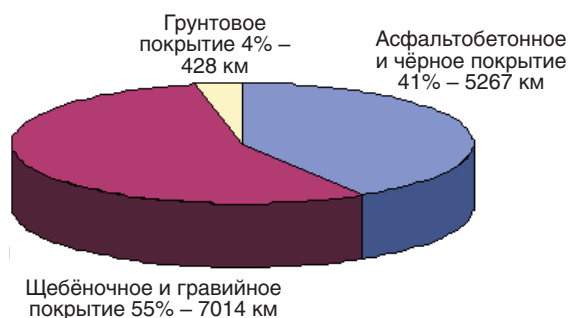


Рис. 1 – Структура региональных и межмуниципальных дорог Оренбургской области

организациям следует вырабатывать стратегии на основе долгосрочного планирования. Анализ внешней среды, посредством которого в стратегическом плане контролируются внешние по отношению к организации факторы, позволяет определить возможности и угрозы для её деятельности [4].

Долгосрочные целевые программы являются основным инструментом повышения эффективности бюджетных расходов. Учитывая, что на региональном уровне увеличивается доля расходов, осуществляемых в рамках областных целевых программ, и существенно возрастает значение контроля за их реализацией, вопрос методологии комплексной оценки эффективности исполненных в рамках программ расходов, а также оценки реализуемости принятых и принимаемых программ определён как чрезвычайно актуальный [2].

Работы по текущему и капитальному ремонту, а также строительству и реконструкции дорожных покрытий ведутся в рамках областной целевой программы «Развитие сети автомобильных дорог Оренбургской области на 2010–2015 годы». Ожидаемые конечные результаты реализации программы – строительство и реконструкция 120,7 км автомобильных дорог общего пользования регионального и межмуниципального значения с твёрдым покрытием и 634,4 п.м. искусственных сооружений на них, капитальный ремонт 190,7 км автомобильных дорог общего пользования регионального и межмуниципального значения и 50,0 п.м. искусственных сооружений на них [5].

Финансирование программы осуществляется за счёт средств областного бюджета. Общий объём финансирования составит 11584,2 млн руб. Предусматривается софинансирование отдельных объектов строительства и реконструкции автомобильных дорог общего пользования регионального и межмуниципального значения и искусственных сооружений на них за счёт средств федерального бюджета на договорной основе [5].

По данным главного управления дорожного хозяйства Оренбургской области за январь – сентябрь 2013 г. о финансировании областной целевой программы «Развитие сети автомобильных дорог Оренбургской области на 2010–2015 годы», в качестве основных объектов проверки по использованию выделенных бюджетных средств в рамках реализации областной целевой программы «Развитие сети автомобильных дорог Оренбургской области» были определены министерство строительства, жилищно-коммунального и дорожного хозяйства Оренбургской области и государственное учреждение «Главное управление дорожного хозяйства Оренбургской области» (основной объект проверки), с учётом важности их деятельности для дорожной отрасли и необходимости концентрации на них усилий в рамках проверки [2]. Однако наибольшая часть ответственности за строительство дорог лежит на подрядной организации, осуществ-

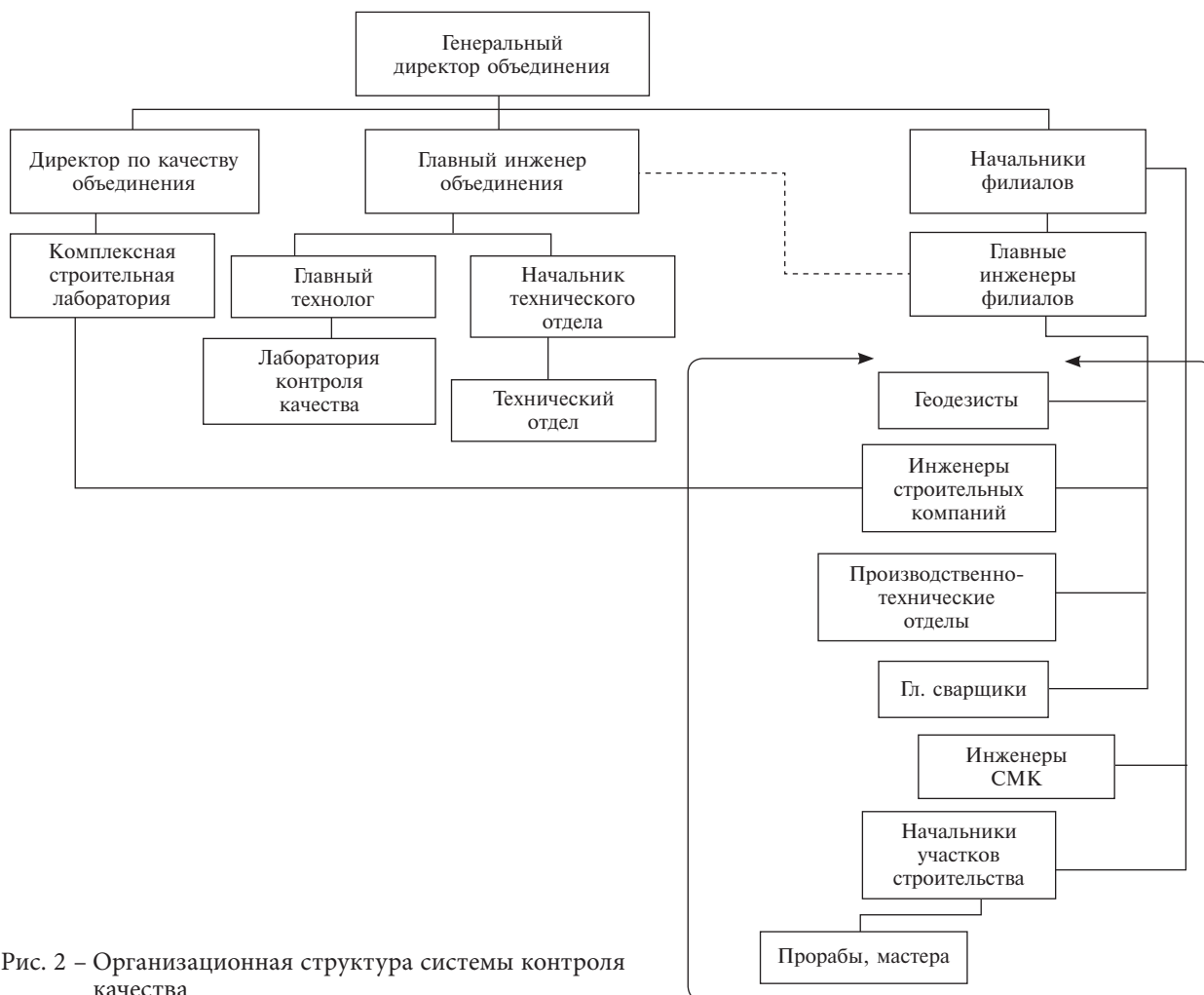


Рис. 2 – Организационная структура системы контроля качества

включающей непосредственное проведение работ в рамках государственного контракта.

Основными подрядными организациями области, выполняющими заказы в рамках целевой программы, являются ООО «Ануш», ГУП «Оренбургремдорстрой», ООО «Регион», ООО «АвтоМост», АООТ «Волгомост» Мостотряд-56, ООО «Оренмост», ООО «СтройМост Реконструкция», Институт «Проектмостореконструкция» (г. Саратов), ООО «ДорТехПроект» (г. Саратов), ГипродорНИИ (г. Саратов).

Наиболее эффективным средством контроля является проведение внутреннего аудита на предприятии, которое способно обеспечить качественное осуществление строительства, а также скрытых работ, качество и точность выполнения которых невозможно определить после выполнения последующих, в соответствии с условиями контракта, разработанными методическими указаниями и практическими рекомендациями на основе проектной и исполнительной документации и утверждённых смет. Особенностью внутреннего аудита, как формы контроля на предприятии, является его вертикальная направленность: возможность сопровождения строительства на всех этапах проводимых работ – от заключения госу-

дарственного контракта до сдачи объекта заказчику. Горизонтальная направленность внутреннего аудита проявляется, когда строительные объекты, структурные подразделения, представительства находятся на достаточно большом расстоянии друг от друга, а также от головной организации, что помогает эффективно оценить материальные и трудовые затраты, выявить слабые места в целом по организации, отдельно по филиалам и объектам строительства. Непрерывность процесса проведения аудита даёт объективную возможность анализа технологического процесса, принятия грамотных управленческих решений в целом по предприятию, а также по отдельным элементам. Охватывая бухгалтерский учёт, финансовый анализ, налогообложение, внутренний аудит даёт возможность выявления причин несоответствия технологии производства, отклонения от поставленных целей и сроков в рамках государственного контракта и способствует устранению выявленных нарушений, что сказывается на конкурентоспособности организации на рынке строительных услуг, а также качестве автомобильных дорог области и параметров жизни населения.

Проведя анализ состояния внутреннего аудита в строительных организациях, использующих бюд-

жетное финансирование, приходим к выводу, что распределение ответственности, формулирование целей и задач в системе контроля качества, ресурсов и ответственности за их выполнение, а также анализ её функционирования осуществляют главные инженеры, директора по качеству, главные технологи и начальники технических отделов. В общем руководство директора по качеству входит контроль за разработкой стандартов организации и рабочих инструкций, а также инспекционный (внутренний аудит). В целях совершенствования внутреннего аудита предлагается следующая организационная структура системы контроля качества (рис. 2).

Отдельным звеном в системе контроля качества рекомендуется выделить комплексную строительную лабораторию, расположенную в головной организации объединения, оснащённую современным техническим оборудованием, позволяющим определить качество выполнения работ и их соответствие технологическим параметрам, определяемым нормативными документами. В основные функции инженеров строительных лабораторий филиалов входит оперативный контроль качества выполненных работ, где при необходимости привлекается главный специалист комплексной строительной лаборатории объединения и имеющееся в ней оборудование. Инженеры строительной лаборатории филиалов подчиняются в оперативном плане главным инженерам филиалов, в управленческом

плане — руководителю комплексной строительной лаборатории и директору по качеству объединения. Акты о соответствии качеству выполненных работ и соответствующую нормативную документацию инженеры строительных лабораторий филиалов предоставляют главным инженерам филиалов и в комплексную строительную лабораторию объединения. Оснащение оборудованием, техническими приборами, обучение работам с ними, получение сертификатов соответствия квалификационным требованиям возлагается на комплексную строительную лабораторию, директора по качеству объединения и в финансовом плане на генерального директора объединения.

Литература

1. Дусаева Е.М., Асфандиярова Р.А. Обязательный аудит сельскохозяйственных унитарных предприятий. М.: Восход-А, 2007. 168 с.
2. Практико-методическое пособие по особенностям проведения аудита эффективности расходования бюджетных средств // Методические материалы Счётной палаты Оренбургской области. URL: <http://sp.orb.ru/pages/activity/metod.html>. (Дата обращения: 18.11.2013).
3. Состояние сети автомобильных дорог Оренбургской области // Главное управление дорожного хозяйства Оренбургской области. URL: <http://www.orendor.ru/road.htm/>. (Дата обращения: 10.11.2013).
4. Дусаева Е.М. Управление конкурентоспособностью продукции аграрного сектора. М.: ООО «НИПКЦ Восход-А», 2010. 320 с.
5. Областная целевая программа «Развитие сети автомобильных дорог Оренбургской области на 2010–2015 годы» // Главное управление дорожного хозяйства Оренбургской области. URL: http://www.orendor.ru/post_46-pp.pdf/. (Дата обращения: 21.11.2013).